

新製品の 新機能・変更点 を知ろう

新機能と変更点 (Ver.20.0.1)

【お断り】

- 本書は、Microsoft Windows 7 の環境で作成しています。Microsoft Windows 8 や Vista/XP では、画面および表記等が異なることがあります。
- 本書の解説では、弥生会計 14 プロフェッショナルの画面を使用しています。
- やよいの青色申告をお使いの場合は、「弥生会計」を「やよいの青色申告」に読み替えてください。

本書は、2013 年 7 月現在の製品仕様により作成しています。

そのため、本書の記載事項や画面などと、製品仕様が異なる場合も生じますことを、あらかじめご了承ください。

また、ご不審な点や誤り、記載もれなどお気づきのことがありましたら、弊社にご連絡ください。

弥生製品のサポートは、サポート加入状況によって、サポート・サービスの対象となる機能や環境が異なります。

詳細は『あんしん保守サポートガイド』でご確認ください。

『弥生』および『仕訳アドバイザー』は、弥生株式会社の登録商標です。

Microsoft、Windows、Windows Server、Windows Vista、SQL Server、Internet Explorer、Outlook、Excel、Silverlight は、米国 Microsoft Corporation の米国およびその他の国における登録商標または商標です。

Adobe、Adobe Reader、Acrobat は、Adobe Systems Incorporated（アドビ システムズ社）の米国およびその他の国における登録商標または商標です。

その他、記載された会社名およびロゴ、製品名などは該当する各社の登録商標または商標です。

本文中、® マークは明記しておりません。

新機能と変更点

弥生会計 14 (Ver.20.0.1) の新機能と変更点について紹介します。

新消費税率に対応

新消費税率 8%、10% に対応しました。

事業所データで使用可能な税率(税区分)や、仕訳の税率は次のように自動判定されます。

● 事業所データで使用可能な税率

事業所データごとに、会計期間に応じて使用可能な税率が自動判定されます。

<会計期間で使用可能な消費税率>

	会計期間	使用可能な税率
①	～ 2014/03/31	5%
②	2014/04/01 ～ 2015/09/30	5%、8%
③	2015/10/01 ～	5%、8%、10%

● 仕訳の税率

仕訳入力時は、取引日付から税率の初期値が自動判定されます。

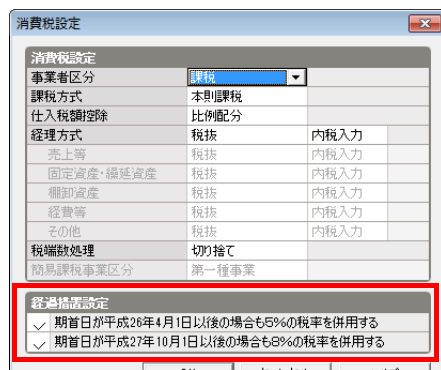
※ 税率が自動判定される税区分は、「税区分設定」で「税区分名(税率自動判定)」と表示されています(「税区分の追加・名称変更」(P2)参照)。

<初期値で設定される消費税率>

	取引日付	初期値で設定される税率
①	～ 2014/03/31	5%
②	2014/04/01 ～ 2015/09/30	8%
③	2015/10/01 ～	10%

経過措置設定(旧税率の使用の可否の設定)

新消費税率の施行日以降に、旧税率を使用するための設定が、「消費税設定」に追加されました。初期設定では旧税率が使用できます。旧税率を使用しない場合は、経過措置設定のチェックを外すと、旧税率を非表示にすることができます。





弥生会計 13 以前のデータをコンバートした場合

弥生会計 13 以前のデータをコンバートした場合、登録済みの仕訳の税率は、取引日付に関係なく 5% となります。

税区分の追加・名称変更

新消費税率への対応により、税区分の追加と一部の税区分名の変更が行われました。初期設定の税区分については、[ヘルプ]メニューの[マニュアル] - [初期設定一覧]をクリックして表示される初期設定一覧を参照してください。

● 追加された税区分

税率ごと(5%、8%、10%)の税区分が追加されました。税区分名は、税率が付加された名称になっています。使用可能な税区分は、会計期間によって異なります。

また、仕訳の税率(税区分)は、取引日付に基づいて自動判定されます。「新消費税率に対応」(P1)を参照してください。

(例) 下図は税率 8% と 5% が使用可能な会計期間の税区分設定

税区分設定	
税区分	略称
対象外	対象外
課税売上(税率自動判定)	課税売上
課税売上 8%	課税売上 8%
課税売上 5%	課税売上 5%
課税売上返還(税率自動判定)	課税売返
課税売上返還 8%	課税売返 8%
課税売上返還 5%	課税売返 5%

● 名称が変更された税区分

変更前	変更後
非課税資産売上	非課税資産輸出
非課税資産返還	非課税資産輸出返還
非課税資産貸倒	非課税資産輸出貸倒
地方消費税貨物割	地方消費税貨物割 1%

取引辞書から入力する仕訳の税率を自動判定

仕訳辞書や伝票辞書から仕訳を入力する場合に、入力する仕訳の取引日付に基づいて、税率を自動判定させることができます。これにより、新税率の施行日以降でも、税率を気にせずに仕訳を入力することができます。

税率を自動判定できるようにするには、辞書に取引を登録する際に、「自動」と付いた税区分を指定します。

たとえば、税率の付いた「課税売上 8%」ではなく、「課税売上(自動)」を指定します。

借方勘定科目	借方金額	貸方勘定科目	貸方金額	摘要
現金	0	売上高	0	現金売上

● 帳簿から仕訳辞書や伝票辞書に登録する場合

帳簿から仕訳辞書や伝票辞書に取引を登録する場合でも、税率を自動判定する取引として登録することができます。仕訳辞書や伝票辞書への新規追加ダイアログで、[仕訳入力時の日付から該当の税率(税区分)を自動判定する]チェックボックスにチェックを付けます。

仕訳入力時の日付から該当の税率(税区分)を自動判定する(S)
※仕訳辞書には金額が0で登録されます

バレットへの登録も行う(P)



弥生会計 13 以前のデータをコンバートした場合の取引辞書の設定

弥生会計 13 以前のデータをコンバートした場合、取引辞書に登録されている取引の税区分(税率がある税区分)は次のようになります。

- 金額が 0 の取引は、税率自動判定の税区分(「自動」と付いた税区分)が設定されます。
- 0 以外の金額が設定されている取引は、税率 5% の税区分が設定されます。

科目別税区分表の改善

科目別税区分表が次のように改善されました。

- 小計の表示 / 非表示

小計の表示 / 非表示を切り替えできるようになりました。

- 項目の列幅の変更

項目の列幅が変更できるようになりました。これにより、見やすく調整することができます。画面の列幅を変更しても、印刷には反映されません。

勘定科目	税区分	借方金額		貸方金額	
		本体価額	消費税額等	本体価額	消費税額等
売上高	販売一0%	0	0	1,000,000	0
売上高	販売一5%	0	0	650,000	0
売上高	販売一10%	0	0	300,000	0
売上高	輸出売上	0	0	354,000	0
売上高	引当売上	0	0	600,000	0
小計		0	0	2,614,000	0
合計		0	0	2,614,000	0

小計の表示 / 非表示を切り替える。

[小計を表示]のチェックを外すと、小計行が非表示になります。

消費税集計表の改善

消費税集計表が次のように改善されました。

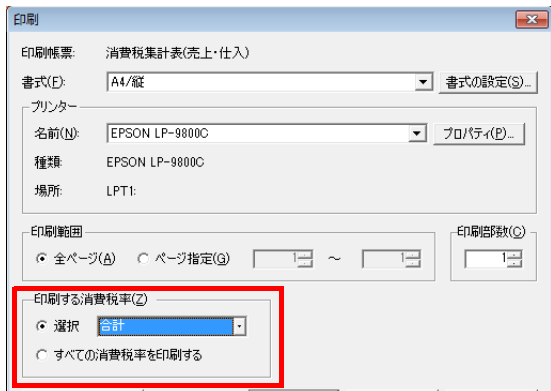
集計結果を消費税率で切り替え可能に

[消費税率]項目が追加され、消費税集計表に表示する集計結果を税率で切り替えることができるようになりました。

この項目は会計期間に有効な税率が2つ以上ある場合に表示されます。

売上集計	仕入集計	外税	内税	別記	税込	合計
売上	本体	0	94,405,219	114,872,729		209,277,948
	消費税	0	4,704,944	5,701,570		10,406,514

また、[印刷] ダイアログにも [印刷する消費税率] が追加されました。集計結果を印刷する税率を選択することができます。



「売上集計」「仕入集計」のレイアウトを改善

- 課税項目がまとまるように、項目の並びを変更し、「課税」見出しを左に追加しました。
- 課税項目とそれ以外の項目(非課税項目、不課税項目)との区切りを二重線にして見やすくしました。

レイアウト改善前

消費税集計表							
期間(Q)	1	2	3	4	5	6	7
売上集計		仕入集計					
売上	本体			外税			
	消費税			-----			
小計							
対価の返還	本体						
	消費税						
小計							
差引計							
輸出	売上						
	返還						
非課税	売上						
	返還						
非課税資産	売上						
	返還						
対象外売上							
有価証券	5%相当						
	譲渡額						
貸倒 課税分	本体						
	消費税						
計							
貸倒 輸出売上							
貸倒 非課税売上							
貸倒 非課税資産							
貸倒回収	本体						
	消費税						
計							



レイアウト改善後

消費税集計表							
期間(Q)	1	2	3	4	5	6	7
売上集計		仕入集計					
売上	本体			外税			
	消費税			-----			
小計							
対価の返還	本体						
	消費税						
小計							
差引計							
課税	貸倒 課税分	本体					
		消費税					
計	貸倒回収	本体					
		消費税					
計							
輸出	売上						
	返還						
非課税	売上						
	返還						
非課税資産	輸出						
	返還						
対象外売上							
有価証券	5%相当						
	譲渡額						
貸倒 輸出売上							
貸倒 非課税売上							
貸倒 非課税資産輸出							

消費税申告書の改善

消費税申告書が次のように改善されました。

● 確定申告書の作成できる件数が増えました

消費税申告書で作成できる確定申告書が 13 件になりました(弥生会計 13 までは 12 件)。



消費税申告書は税率 5% にのみ対応しています

弥生会計 14 (Ver.20.0.1) では、消費税申告書は税率 5% の書式にのみ対応しています。申告基礎データのデータ取り込み時に、取り込み対象の仕訳に税率 5% 以外がある場合、データの取り込みができません。

● [消費税事業所設定] ダイアログの設定項目の名称が変更されました

項目名が、「経過措置対象課税資産の譲渡等あり」から「旧消費税率(3%)の経過措置対象課税資産の譲渡等あり」に変更されました。

インポートの記述形式の変更

税率ごとの税区分名が追加されたことに伴い、インポートの税区分の記述でも税率を付加した記述に変更となりました。

記述形式については、ヘルプの「課税方式別税区分・税計算区分一覧」トピックを参照してください。

なお、税率が記載されていない税区分名を記述した場合は、税率 5% としてインポートされます。弥生会計 13 以前のデータでエクスポートされた仕訳データを、弥生会計 14 でインポートした場合、税率 5% としてインポートされます。

誤った消費税の入力を防ぐための機能強化

仕訳入力時に、誤った消費税の入力を防ぐため、次の 2 つのチェック機能が追加されました。チェックされた場合、確認メッセージが表示されます。

● 消費税を手修正した場合の確認

帳簿で消費税額が誤って変更されるのを防ぐため、消費税額が手修正で変更された場合に確認メッセージが表示されるようになりました。

● 辞書や取引予定表の税率と取引日付の税率が合わない場合の確認

取引辞書や単取引入力、取引予定表から仕訳を入力する場合に、辞書などで登録されている税率(税区分)が、入力する取引日付の税率とは異なる場合に確認メッセージが表示されます。取引日付の税率の判定は「<初期値で設定される消費税率>」(P1)を参照してください。

例えば、辞書で登録されている税率(税区分)が 5% の取引を、新税率施行日 2014/04/01 以降の取引日付で入力しようとした場合に確認メッセージが表示されます。

チェックを行うかは、環境設定で切り替えることができます。

The screenshot shows a dialog box with several checkboxes. The following options are checked and highlighted with a red box:

- 取引辞書の税率と取引日付の税率が合わない場合に確認を行う(B)
- 帳簿で消費税額を手入力で変更した場合に変更確認を行う(Z)

Other visible options include:

- 伝票入力時に直前に使用した科目、部門を次回の初期値として表示する(D)
- 補助科目、取引辞書で学習機能を使用する(Q)
- 帳簿で取引入力時に登録確認を行う(T)
- 科目区分が別りであれば、同名の勘定科目の登録を許可する(S)

データテンプレートの拡張子の変更

使用可能なデータテンプレートの拡張子が「.KDT2」となりました。弥生会計 13 まで使用していたデータテンプレート(拡張子が「.KDT」)は使用できません。

● 弥生のホームページからデータテンプレートをダウンロードする場合

弥生のダウンロードページでは、弥生会計 14 用の新しいデータテンプレートを提供しています。弥生会計 13 までにダウンロードしたデータテンプレートは使用できないため、データテンプレートをダウンロードし直してください。

● 弥生会計 13 で作成したデータテンプレートを弥生会計 14 で使用できるようにする場合

弥生会計 13 以前に作成したデータテンプレートは拡張子が「.KDT」のため、弥生会計 14 で使用することはできません。弥生会計 14 でデータテンプレートを作成し直す必要があります。次の手順で作成し直してください。

1. (弥生会計 13) 弥生会計 13 で、データテンプレートを使って新規に事業所データを作成する
2. (弥生会計 14) 「1」で作成した事業所データを、弥生会計 14 のデータにコンバートする
3. (弥生会計 14) コンバートした事業所データを開いて、データテンプレートを作成する

その他帳簿関連の変更

簡単取引入力画面に税率を表示

簡単取引入力画面で、消費税額の表示に税率が表示されるようになりました。

The screenshot shows a software interface for entering transactions. At the top, there is a text field containing '商品現金販売'. Below this, on the left, is a calendar for 'E04月' (April) with dates 3, 4, 5, 10, 11, 12, 17, 18, 19, 24, 25, 26. A central instruction reads '4 金額を入力し、登録ボタンを押します。' (4 Enter the amount and press the registration button). To the right of this instruction is a numeric keypad with buttons for digits 0-9, a 'C' (clear) button, and unit buttons '万' (10,000) and '千' (1,000). The keypad is used to input '5,000' into a field labeled '金額' (Amount). Below the amount field, the tax calculation is shown: '消費税 (8%)' (Consumption Tax (8%)) with a value of '(370)'. The total '合計' (Total) is '5,000'. On the right side, there are two buttons: a yellow '登録' (Register) button with a pencil icon and a green '入力確認' (Input Confirmation) button with a checkmark icon.

電卓の変更

帳簿で金額を入力する際などに表示される電卓の「税込」「税抜」ボタンがなくなりました。

「前払年金費用」科目の追加(法人 / 一般のみ)

会社計算規則の改正に対応し、法人 / 一般の初期設定の勘定科目に、「前払年金費用」(貸借対照表の[資産] - [固定資産] - [投資その他の資産])が追加されました。「前払年金費用」が追加されるのは、次の条件に当てはまる新規に作成するデータです。既存のデータには追加されません。

- 弥生会計 14 で新規に作成した法人 / 一般のデータ
- 期首日が平成 25 年 4 月 1 以降

税区分設定・税計算区分設定の追加(やよいの青色申告)

やよいの青色申告に、税区分設定と税計算区分設定が追加され、用意されている税区分や税計算区分の確認や、サーチキーの変更をすることができるようになりました。

[設定]メニューの[消費税設定]から、[税区分設定]または[税計算区分設定]を選択すると表示できます。

クイックナビゲータの刷新

クイックナビゲータが刷新されました。新しいクイックナビゲータは、カテゴリメニュー、ナビゲーションパネル、ガイドパネルの3つの領域で構成されています。

- **カテゴリメニュー**
作業に応じたカテゴリが用意されており、クリックして表示するカテゴリを切り替えることができます。従来のクイックナビゲータの画面上部にあったタブに相当します。
- **ナビゲーションパネル**
アイコンをクリックして、操作を実行します。高解像度の画面でウィンドウを大きくしている場合、前後のカテゴリが左右に並んで表示され、操作することもできます。
- **ガイドパネル**
ヒントや製品の導入から日常処理までを動画で説明するスタートアップガイド、よくある質問(FAQ)へのリンクが用意されています。
ガイドパネルは「たたむ」をクリックしてたたむことができます。ウィンドウサイズが小さくてナビゲーションパネルの内容が一部表示されない場合は、ガイドパネルをたたんだり、ウィンドウサイズを調整したりして、全体が表示されるようにしてください。



カテゴリメニュー

ナビゲーションパネル

ガイドパネル

弥生ドライブの提供

インターネット上にお客様のデータを安全に保管できる「弥生ドライブ」を提供します。また、弥生ドライブを利用するためのデスクトップアプリも併せて提供します。

弥生14シリーズでは、弥生ドライブを通じて、弥生製品のバックアップファイルやその他のデータを保管できる「データバックアップサービス」に加えて、他のユーザーとファイルを共有できる「データ共有サービス」などを利用できます。

弥生ドライブを利用するには、あんしん保守サポート(無料導入サポートを含む)などに加入している必要があります。

変更点	データバックアップサービス (弥生 13 シリーズ)	弥生ドライブ (弥生 14 シリーズ)
ファイルの保管先	弥生ネットワークセンター	弥生ドライブ
あんしん保守サポートや無料導入サポートでの利用可能容量	100MB	2GB
ファイルを操作する方法	Web ブラウザーで接続して操作します。	弥生ドライブのデスクトップアプリで接続して操作します。
データバックアップサービス	<ul style="list-style-type: none">・ [バックアップ]ダイアログからバックアップデータを送信できます。・ Webブラウザを使って、ファイルのアップロードやダウンロードを行います。	<ul style="list-style-type: none">・ [バックアップ]ダイアログからバックアップデータを送信できます。・ 弥生ドライブのデスクトップアプリを使って、ファイルのアップロードやダウンロードを行います。
データ共有サービス	利用できません(ファイルの送受信機能で送受信することはできません)。	フォルダーに共有設定を行うだけで利用できます。

なお、弥生会計 14 の DVD-ROM からインストールを行った場合、弥生ドライブを利用するには、更新プログラムの適用が必要になることがあります。[ヘルプ]メニューの[オンラインアップデート]をクリックして[弥生オンラインアップデート]ダイアログを表示し、適用されていない更新プログラムがある場合は、適用してください。

弥生ドライブのデスクトップアプリは以下の手順で表示できます。

Windows 8 の場合:

スタート画面で右クリックして、アプリバーの[すべてのアプリ]をクリックし、[弥生シリーズ] - [弥生 ドライブ]をクリックします。

Windows 7/Vista/XP の場合:

[スタート]ボタンをクリックして、[すべてのプログラム]を選択し、[弥生シリーズ] - [弥生 ドライブ]をクリックします。

データバックアップサービスの刷新

弥生 13 シリーズまでのデータバックアップサービスでは、弥生ネットワークセンターにデータを保管していましたが、弥生 14 シリーズのデータバックアップサービスでは、前述の弥生ドライブにデータを保管します。なお、データの移行は手動で行う必要があります。移行の方法については、弥生のホームページで公開されている弥生ドライブのマニュアルを参照してください。

http://www.yayoi-kk.co.jp/ist/11/common/ydrive_help.html

データ共有サービスの提供

弥生 ID を持つユーザー同士で簡単に弥生ドライブ上のデータを共有できる「データ共有サービス」を提供します。データ共有サービスを利用すれば、顧問の会計事務所との間や弥生製品をご使用のユーザー同士でデータをやり取りできます。

以下のスタンドアロン製品では、弥生ドライブに保存した事業所データを直接開いて編集することができます。これにより、会計事務所と顧問先との間で、最新の事業所データのファイルを共有することができます(ただし、同一ファイルを同時に使用することはできません)。

<弥生ドライブの事業所データを直接開ける製品>

- 弥生会計 スタンダード 14
- 弥生会計 プロフェッショナル 14
- 弥生会計 14 AE(スタンドアロン形式のみ)
- やよいの青色申告 14

データ共有サービスでデータを共有する場合は、弥生ドライブ上のフォルダーに、共有相手の弥生 ID を割り当てて共有設定を行います。共有設定が終わると、共有相手の弥生ドライブのデスクトップアプリに共有したフォルダーが表示され、共有相手が利用できるようになります。

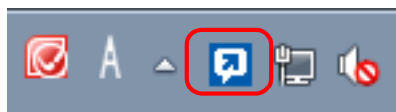
なお、データ共有サービスを利用するには、弥生ドライブへのログインを弥生 ID で行う必要があります。また、データの共有相手もあんしん保守サポート(無料導入サポートを含む)などに加入して、弥生ドライブを利用できる状態である必要があります。

弥生メッセージセンターの追加

弥生からのお知らせや、よくある質問の中でも特に参照されている質問をインストールされている製品ごとに確認できる弥生メッセージセンターが追加され、製品の情報をより簡単に得られるようになりました。



弥生メッセージセンターに新しい情報があるときは、タスクバーの通知領域にあるメッセージセンターのアイコンが点滅してお知らせします。



弥生メッセージセンターは、通知領域のアイコンをダブルクリックするか、以下の手順で表示できます。

Windows 8 の場合：

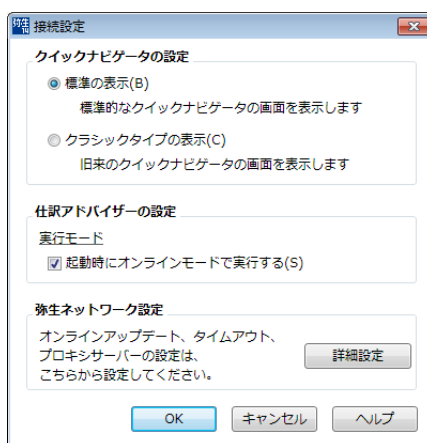
スタート画面で右クリックして、アプリバーの[すべてのアプリ]をクリックし、[弥生シリーズ] - [弥生 メッセージセンター]をクリックします。

Windows 7/Vista/XP の場合：

[スタート]ボタンをクリックして、[すべてのプログラム]を選択し、[弥生シリーズ] - [弥生メッセージセンター]をクリックします。

[接続設定] ダイアログの変更

クイックナビゲータを、弥生 14 シリーズから刷新された標準の表示にするか、弥生 13 シリーズと同じクラシックタイプの表示にするかを選択する項目が追加されました。また、弥生からのお知らせとよくある質問(FAQ)に関する設定が削除されました。



弥生会計 14/ やよいの青色申告 14(Ver.20.0.1) 新機能と変更点

- ・初版 2013年8月6日
- ・発行所 弥生株式会社
〒101-0035
東京都千代田区神田紺屋町17番地
SIA 神田スクエア
<http://www.yayoi-kk.co.jp/>
- ・ご注意
 - ① 本書の内容の一部または全部を無断転載することは禁止されています。
 - ② 本書の内容に関しては訂正・改善のため、将来予告なしに変更することがあります。
 - ③ 落丁、乱丁はお取り替えいたします。

Copyright © 2013 Yayoi Co., Ltd. All rights reserved.