

新製品の 新機能・変更点 を知ろう

新機能と変更点 (Ver.17.0.1)

【マニュアル中の表記について】

マニュアルで使用している表記には、次のような意味があります。

- 『弥生給与』: 『弥生給与』製品を表しています。
- 『やよいの給与計算』: 『やよいの給与計算』製品を表しています。
- 弥生給与: 『弥生給与』と『やよいの給与計算』の両製品を表しています。

【お断り】

本書および弥生給与のヘルプは、Microsoft Windows 7 の環境で作成しています。Microsoft Windows 8 や Vista、XP では、画面および表記等が異なることがあります。

本書の解説では、『弥生給与 14』の画面を使用しています。

本書は、2013 年 7 月現在の製品仕様により作成しています。

そのため、本書の記載事項や画面などと、製品仕様が異なる場合も生じますことを、あらかじめご了承ください。

また、ご不審な点や誤り、記載もれなどお気づきのことがありましたら、弊社にご連絡ください。

弥生製品のサポートは、サポート加入状況によって、サポート・サービスの対象となる機能や環境が異なります。詳細は「あんしん保守サポートガイド」でご確認ください。

「弥生」は、弥生株式会社の登録商標です。

Microsoft、Windows、Windows Server、Windows Vista、SQL Server、Internet Explorer、Outlook、Excel、Silverlight は、米国 Microsoft Corporation の米国およびその他の国における登録商標または商標です。

Adobe、Adobe Reader、Acrobat は、Adobe Systems Incorporated (アドビ システムズ社) の米国およびその他の国における登録商標または商標です。

その他、記載された会社名およびロゴ、製品名などは該当する各社の登録商標または商標です。

本文中、® マークは明記しておりません。

新機能と変更点

弥生給与 14(Ver.17.0.1)の新機能と変更点について紹介します。
詳細は、マニュアルまたはヘルプを参照してください。

賞与支払届の様式変更への対応

「健康保険・厚生年金保険 被保険者賞与支払届」の様式が一部変更されました。弥生給与では、この新様式用の紙への印刷に対応しました。また、旧様式用の紙にも印刷できるように印刷書式に「官庁指定用紙(旧書式)」が追加されました。

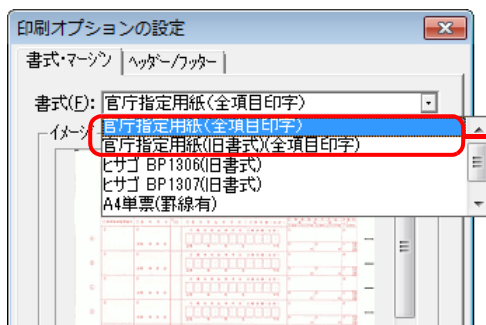
- 用紙の変更箇所

[新様式]

元号コードを記入する形式に変更されました。

- 弥生給与の対応

[賞与支払届用資料]の[印刷オプションの設定]ダイアログ



- 官庁指定用紙(全項目印字)
新様式の賞与支払届に対応
- 官庁指定用紙(旧書式)(全項目印字)
旧様式の賞与支払届に対応

※「ヒサゴ BP1306」、「ヒサゴ BP1307」は旧書式のみ対応しています。

4月または5月に途中入社した従業員の算定基礎届の対応

4月または5月に途中入社した従業員がいる場合、算定基礎届の[備考]欄に健康保険の資格取得日が転記されるようになりました。健康保険の資格取得日が設定されていない場合は、入社年月日が転記されます。



途中入社した従業員とは

ここでの途中入社した従業員とは、給与の支払い対象期間の途中に入社した従業員が該当します。

たとえば、給与の支払い対象期間が、「1日から末日」の場合は「2日から末日」、「16日から翌月15日」の場合は「17日から翌月15日」の間に入社した従業員が該当します。

算定基礎届									
対象者		7月月額変更予定者	8・9月月額変更予定者	6/1以降資格取得者	合計				
20		3	3	0	26				
対象: 平成25年度									
被保険者整理番号	基金加入番号	被保険者の氏名		生年月日	種別	健康の従前 総計	厚年の従前 適用年月	備考	
対象月	基礎日数	金銭による額	現物による額	合計		平均額	修正平均額	逆及支払額 昇降給差 昇降給差月	改定
4	0	151,000	0	151,000	1	612,000	平成25年09月	4/15取得	
5	31	306,000	0	306,000		306,000			
6	30	306,000	0	306,000		300,000			

弥生給与では、4月または5月に途中入社した従業員は、算定基礎届の対象期間の途中から被保険者の資格を取得したことにより、4月または5月に1か月分の給与が支給されていないと判断され、その月の基礎日数を「0」とし、算定対象外の月として判定します。

算定基礎届・月額変更届の[備考]欄の入力文字数の変更

算定基礎届と月額変更届の[報酬月額編集]ダイアログにある[備考]が、全角5文字(半角10文字)から全角8文字(半角16文字)まで入力できるようになりました。

報酬月額編集				
被保険者名: 長橋薫子				
報酬月額				
	基礎日数	金銭による額	現物による額	うち通勤費
4月度(1):	30	372,900	0	7900 / (0)
5月度(2):	31	372,900	0	7900 / (0)
6月度(3):	30	372,900	0	7900 / (0)
備考欄等				
備考(E):	年間平均 パート			
逆及支払額(S):	0			
昇降給差(L):	0			
従前の標準報酬月額				
健康の従前(H):	380,000			
厚年の従前(T):	0			

ジョブボックスの変更

[ジョブボックス]ダイアログから「年末調整の流れ」が、[ジョブ設定—追加]ダイアログからグループ「年調」が削除されました。削除される項目に設定していた内容は、弥生給与 14 へのコンバート時に削除されます。

クイックナビゲータの刷新

クイックナビゲータが刷新されました。新しいクイックナビゲータは、カテゴリメニュー、ナビゲーションパネル、ガイドパネルの3つの領域で構成されています。

- **カテゴリメニュー**
作業に応じたカテゴリが用意されており、クリックして表示するカテゴリを切り替えることができます。従来のクイックナビゲータの画面上部にあったタブに相当します。
- **ナビゲーションパネル**
アイコンをクリックして、操作を実行します。高解像度の画面でウィンドウを大きくしている場合、前後のカテゴリが左右に並んで表示され、操作することもできます。
- **ガイドパネル**
ヒントや製品の導入から日常処理までを動画で説明するスタートアップガイド、よくある質問(FAQ)へのリンクが用意されています。
ガイドパネルは「たたむ」をクリックしてたたむことができます。ウィンドウサイズが小さくてナビゲーションパネルの内容が一部表示されない場合は、ガイドパネルをたたんだり、ウィンドウサイズを調整したりして、全体が表示されるようにしてください。



カテゴリメニュー

ナビゲーションパネル

ガイドパネル

弥生ドライブの提供

インターネット上にお客様のデータを安全に保管できる「弥生ドライブ」を提供します。また、弥生ドライブを利用するためのデスクトップアプリも併せて提供します。

弥生14シリーズでは、弥生ドライブを通じて、弥生製品のバックアップファイルやその他のデータを保管できる「データバックアップサービス」に加えて、他のユーザーとファイルを共有できる「データ共有サービス」などを利用できます。

弥生ドライブを利用するには、あんしん保守サポート(無料導入サポートを含む)などに加入している必要があります。

変更点	データバックアップサービス (弥生 13 シリーズ)	弥生ドライブ (弥生 14 シリーズ)
ファイルの保管先	弥生ネットワークセンター	弥生ドライブ
あんしん保守サポートや無料導入サポートでの利用可能容量	100MB	2GB
ファイルを操作する方法	Web ブラウザーで接続して操作します。	弥生ドライブのデスクトップアプリで接続して操作します。
データバックアップサービス	<ul style="list-style-type: none">・ [バックアップ]ダイアログからバックアップデータを送信できます。・ Webブラウザを使って、ファイルのアップロードやダウンロードを行います。	<ul style="list-style-type: none">・ [バックアップ]ダイアログからバックアップデータを送信できます。・ 弥生ドライブのデスクトップアプリを使って、ファイルのアップロードやダウンロードを行います。
データ共有サービス	利用できません(ファイルの送受信機能で送受信することはできません)。	フォルダーに共有設定を行うだけで利用できます。

なお、弥生給与 14 のDVD-ROM からインストールを行った場合、弥生ドライブを利用するには、更新プログラムの適用が必要になることがあります。[ヘルプ]メニューの[オンラインアップデート]をクリックして[弥生オンラインアップデート]ダイアログを表示し、適用されていない更新プログラムがある場合は、適用してください。

弥生ドライブのデスクトップアプリは以下の手順で表示できます。

Windows 8 の場合:

スタート画面で右クリックして、アプリバーの[すべてのアプリ]をクリックし、[弥生シリーズ] - [弥生 ドライブ]をクリックします。

Windows 7/Vista/XP の場合:

[スタート]ボタンをクリックして、[すべてのプログラム]を選択し、[弥生シリーズ] - [弥生 ドライブ]をクリックします。

データバックアップサービスの刷新

弥生 13 シリーズまでのデータバックアップサービスでは、弥生ネットワークセンターにデータを保管していましたが、弥生 14 シリーズのデータバックアップサービスでは、前述の弥生ドライブにデータを保管します。なお、データの移行は手動で行う必要があります。移行の方法については、弥生のホームページで公開されている弥生ドライブのマニュアルを参照してください。

http://www.yayoi-kk.co.jp/ist/11/common/ydrive_help.html

データ共有サービスの提供

弥生 ID を持つユーザー同士で簡単に弥生ドライブ上のデータを共有できる「データ共有サービス」を提供します。データ共有サービスを利用すれば、顧問の会計事務所との間や弥生製品をご使用のユーザー同士でデータをやり取りできます。

データ共有サービスでデータを共有する場合は、弥生ドライブ上のフォルダーに、共有相手の弥生 ID を割り当てて共有設定を行います。共有設定が終わると、共有相手の弥生ドライブのデスクトップアプリに共有したフォルダーが表示され、共有相手が利用できるようになります。

なお、データ共有サービスを利用するには、弥生ドライブへのログインを弥生 ID で行う必要があります。また、データの共有相手もあんしん保守サポート(無料導入サポートを含む)などに加入して、弥生ドライブを利用できる状態である必要があります。

弥生メッセージセンターの追加

弥生からのお知らせや、よくある質問の中でも特に参照されている質問をインストールされている製品ごとに確認できる弥生メッセージセンターが追加され、製品の情報をより簡単に得られるようになりました。



弥生メッセージセンターに新しい情報があるときは、タスクバーの通知領域にあるメッセージセンターのアイコンが点滅してお知らせします。



弥生メッセージセンターは、通知領域のアイコンをダブルクリックするか、以下の手順で表示できます。

Windows 8 の場合:

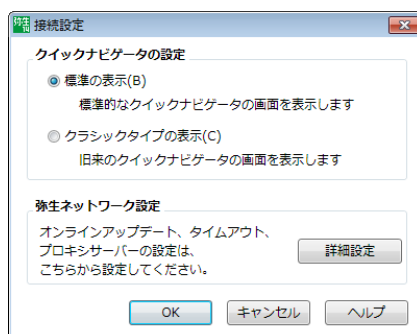
スタート画面で右クリックして、アプリバーの[すべてのアプリ]をクリックし、[弥生シリーズ] - [弥生 メッセージセンター]をクリックします。

Windows 7/Vista/XP の場合:

[スタート]ボタンをクリックして、[すべてのプログラム]を選択し、[弥生シリーズ] - [弥生メッセージセンター]をクリックします。

[接続設定]ダイアログの変更

クイックナビゲータを、弥生 14 シリーズから刷新された標準の表示にするか、弥生 13 シリーズと同じクラシックタイプの表示にするかを選択する項目が追加されました。また、弥生からのお知らせとよくある質問(FAQ)に関する設定が削除されました。



弥生給与 14 / やよいの給与計算 14 (Ver.17.0.1) 新機能と変更点

- ・初 版 2013 年 8 月 6 日
- ・発行所 弥生株式会社
〒 101-0035
東京都千代田区神田紺屋町 17 番地
SIA 神田スクエア
<http://www.yayoi-kk.co.jp/>
- ・ご注意
 - ① 本書の内容の一部または全部を無断転載することは禁止されています。
 - ② 本書の内容に関しては訂正・改善のため、将来予告なしに変更することがあります。
 - ③ 落丁、乱丁はお取り替えいたします。

Copyright © 2013 Yayoi Co., Ltd. All rights reserved.